

Nowe opcje i zmiany w KOLHurt wersja 4.04

Możliwość oznaczania magazynów jako zamknięte.....	2
Kompletacja – możliwość poprawiania kompletacji z dokumentów.....	3
Kompletacja – wydruk kompletacji	3
Nowy znacznik w statusie (kolumnie) „Księgowanie”.....	4
Sprzedaż detaliczna - możliwość ewidencji w wielu rejestrach paragonów.....	5
Sprzedaż detaliczna - możliwość odkładania paragonów na stanowisku fiskalnym	6
Wydruk naklejek na „Zebrane” - możliwość drukowania naklejki z ceną.	6
Zmiany w mechanizmie „Nabywca / Płatnik”	7
Sprzedaż bezpośrednia – możliwość ustalania ceny sprzedaży na bazie narzutu/marży.....	8
Nowe opcje i zmiany w analizach.....	9
1. Analiza przyjęć – wykorzystanie klasyfikacji kontrahentów, wyniki w formie tabeli... 9	
2. Stany i obroty magazynowe – informacja o ilości dni od ostatniego wydania.....	9
3. Analiza „Premie PH” – możliwość eksportu danych do Excel’a.....	10
4. Analiza operacji kasowych – wyszukiwanie i przegląd operacji we wszystkich RK... 10	
Inne nowe opcje i zmiany w KOLHurt	11
1. Nowy filtr w przeglądzie zamówień od odbiorców	11
2. Faktury zakupu – odświeżanie danych.....	11
3. Przegląd dokumentów magazynowych – opcja <wszystkie magazyny>	11
4. Przegląd towarów w magazynie – możliwość wyszukiwania za pomocą czytnika.....	12
5. Przegląd towarów w magazynie – kolumny „Upust” oraz „Cena po upuście”	12
6. Baza kontrahentów – dodatkowe „dodał”, „modyfikował”	12
8. Faktury zakupu do PZ – przepisywanie numeru dok. źródłowego	12
9. MPK w słowniku rejestrów sprzedaży i zakupu oraz w słowniku magazynów	12
10. Faktura korekta – pokazywanie okienka daty potwierdzenia zależne od konfiguracji 13	
11. Wydruk dokumentów magazynowych – możliwość drukowania nazwy dokumentu 13	
12. Narzędzie wyszukiwania faktur – rozbudowa	13
13. Zamówienia od odbiorców – odpowiedź skąd brać ceny podczas realizacji zamówienia.....	13
14. Zamówienia do dostawców – dodatkowe informacje w przeglądzie.....	13

Możliwość oznaczania magazynów jako zamknięte

W odpowiedzi na sugestie użytkowników KOLHurt dotyczące **możliwości „ukrywania” magazynów**, które już przestały być używane została stworzona operacja zamykania magazynu.

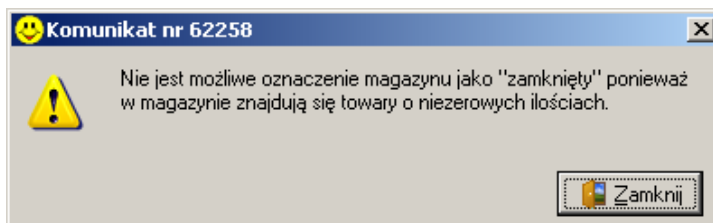
Jest ona realizowana poprzez **oznaczenie** (wstawienie odpowiedniej fajki) **magazynu jako zamknięty** w słowniku magazynów (z menu głównego „Słowniki -> Magazyny”).

Jest to opcja „silniejsza” od dotychczasowego oznaczania jako „Zablokowane”.

Blokada uniemożliwiała operacje na magazynie, natomiast był on cały czas widoczny na liście magazynów do wyboru.

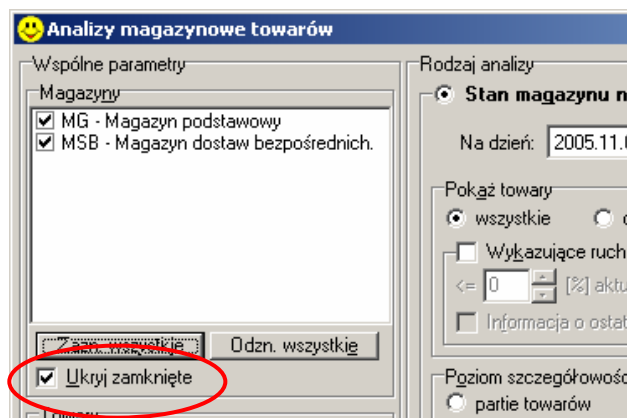
Zamykać możemy tylko puste magazyny.

Próba zamknięcia magazynu, na którym są towary nie jest możliwa i kończy się komunikatem dla użytkownika jak na rysunku obok.



Magazyny zamknięte:

- są zablokowane, więc nie pozwalają wykonać na nich żadnego ruchu,
- nie pokazują się na liście magazynów w przeglądzie wydań, przyjęć – nawet jeżeli wybierzemy opcję <wszystkie> dokumenty z tych magazynów nie pokażą się na liście,
- nie pokazują się na liście filtrowania w przeglądzie towarów w magazynie „Towary w magazynie”,
- nie pokazują się na liście magazynów podczas tworzenia MM-ek (nie można na nie wysłać MM-ki ani przyjąć MM-ki z nich)
- w raportach magazynowych, np. stany i obroty magazynowy domyślnie są ukryte na liście



Uwaga:

Aby w przeglądzie przyjęć, wydań oraz w „Towary w magazynie” **zobaczyć na liście magazyny zamknięte** (np. aby historycznie przejrzeć dokumenty) należy z menu okienka wybrać

„Podgląd -> Wyświetlaj także magazyny zamknięte”. Zaznaczenie tej fajki spowoduje, że zamknięte magazyny pojawią się na liście magazynów w opcji filtrowania. Dokumenty z tych magazynów pojawią się także przy wybraniu opcji <wszystkie>. Ustawienie fajki nie jest zapamiętywane i po następnym wejściu w okienko, np. przeglądu wydań, znów magazyny zamknięte będą ukryte.

Kompletacja – możliwość poprawiania kompletacji z dokumentów

W celu poprawy uniwersalności narzędzia kompletacji z dokumentów **zwiększono możliwość edycji (poprawy) kompletacji przez użytkowników.**

Dotychczas, jeżeli użytkownik np. nie dołączył do kompletacji jednego RWP, to miał bardzo ograniczone pole manewru. Jeżeli „omyłkowa” kompletacja nie była ostatnią, to trzeba było robić dekompletację, co powodowało przyjęcie z powrotem na stan składników i konieczność ponownego ich wydawania na RWP.

W wersji 4.4. dodano możliwość poprawy kompletacji „z dokumentów”

Użytkownik ma możliwość edycji (poprawy kompletacji), która umożliwia **dodawanie lub usuwanie poszczególnych RWP**, które wchodzi w skład kompletacji.

Po zatwierdzeniu zmiany ulega tylko cena, ilość towaru pozostaje bez zmian (w kompletacji z dokumentów ilość zawsze jest 1).

Podczas edycji zmieniać można także koszty kompletacji.

Aby edytować (poprawić) daną kompletację należy ustawić się na niej w okienku przeglądu kompletacji („Magazyn -> Kompletacje”) i ustawić ją w tryb „Do modyfikacji” (tak jak inne dokumenty magazynowe) klikając przycisk z młoteczką lub wciskając klawisz „Zatwierdź” (Ctrl+z).

Następnie wchodzimy w edycję kompletacji klikając przycisk z ołówkiem lub wciskając klawisz „Edytuj” (Ctrl+Enter).

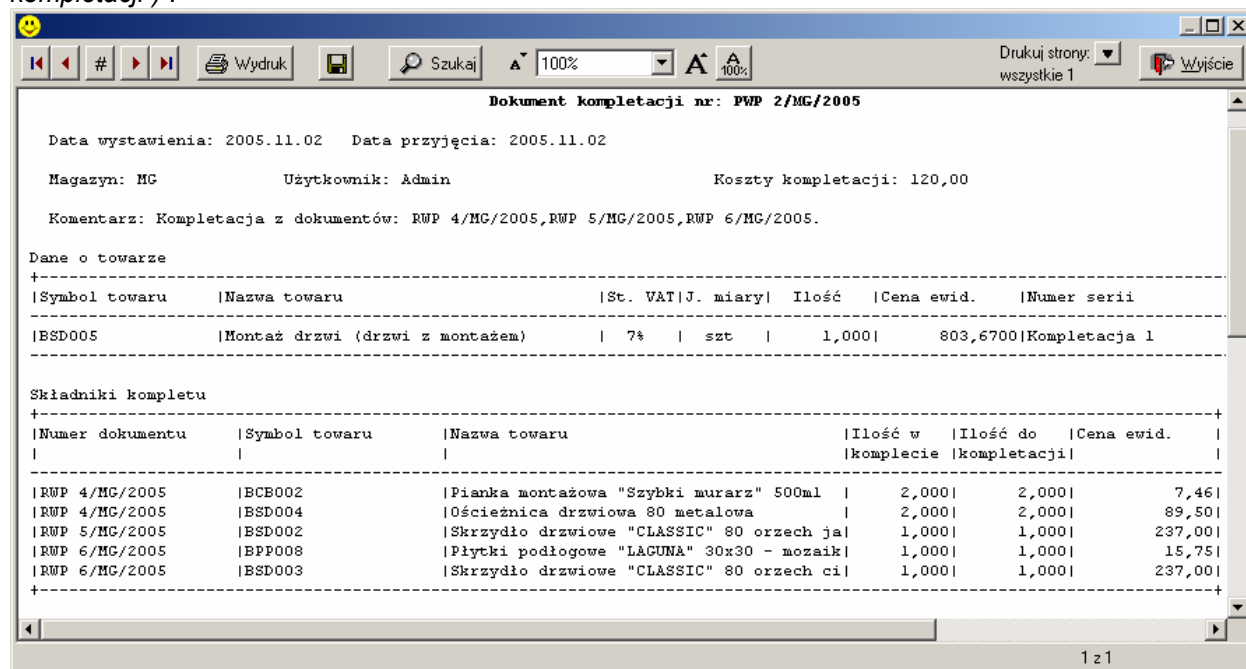
UWAGA - Dodatkowo dla użytkowników mających włączone uprawnienie do korekty ceny zakupu (zmiany ceny zakupu towarów nawet po ich wydaniu) jest **możliwa edycja kompletacji nawet w przypadku, gdy komplet został już wydany (sprzedany).** Edycja w tym przypadku jest bowiem tym samym co zmiana ceny w PZ.

Edycję kompletacji blokują dopiero księgowanie dokumentu, zamknięcie miesiąca "księgowo" w KOLHurt.

Kompletacja – wydruk kompletacji

W programie został stworzony nowy wydruk prezentujący pełne informacje o danej kompletacji.

Wydruk dostępny w menu „Wydruki” okienka przeglądu kompletacji („Wydruki -> Drukuj dokument kompletacji”).



Dokument kompletacji nr: PWP 2/MG/2005

Data wystawienia: 2005.11.02 Data przyjęcia: 2005.11.02

Magazyn: MG Użytkownik: Admin Koszty kompletacji: 120,00

Komentarz: Kompletacja z dokumentów: RWP 4/MG/2005, RWP 5/MG/2005, RWP 6/MG/2005.

Dane o towarze

Symbol towaru	Nazwa towaru	St. VAT	J. miary	Ilość	Cena ewid.	Numer serii
IBSD005	Montaż drzwi (drzwi z montażem)	7%	szt	1,000	803,6700	Kompletacja 1

Składniki kompletu

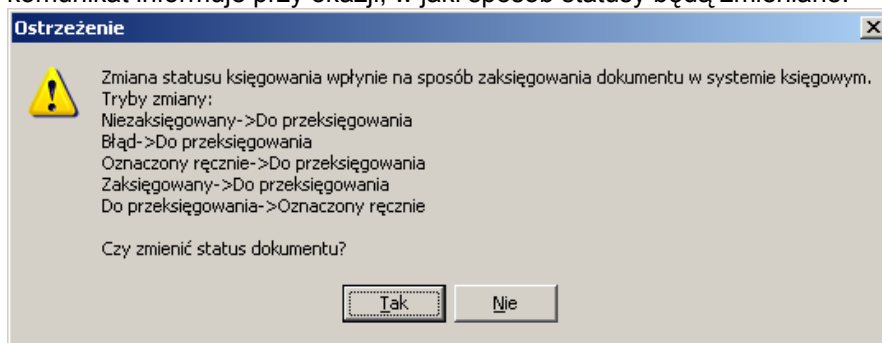
Numer dokumentu	Symbol towaru	Nazwa towaru	Ilość w komplecie	Ilość do kompletacji	Cena ewid.
RWP 4/MG/2005	IBCB002	Pianka montażowa "Szybki murarz" 500ml	2,000	2,000	7,46
RWP 4/MG/2005	IBSD004	Łścieznica drzwiowa 80 metalowa	2,000	2,000	89,50
RWP 5/MG/2005	IBSD002	Skrzydło drzwiowe "CLASSIC" 80 orzech ja	1,000	1,000	237,00
RWP 6/MG/2005	IBPP008	Płytki podłogowe "LACUNA" 30x30 - mozaik	1,000	1,000	15,75
RWP 6/MG/2005	IBSD003	Skrzydło drzwiowe "CLASSIC" 80 orzech ci	1,000	1,000	237,00

1 z 1

Nowy znacznik w statusie (kolumnie) „Księgowanie”

W wersji 4.04. w kolumnie „Księgowanie” opisującej dokumenty (magazynowe, zakupu, sprzedaży, płatności) pod kątem ich księgowania do modułu FK mogą pojawić się dwa nowe statusy:

- **„Błąd”** – oznacza dokument, którego próba księgowania do FK zakończyła się błędem – status ten jest ustawiany tylko przez aplikację księgującą.
- **„Oznaczony ręcznie”** – oznacza dokument „ręcznie” ustawiony przez użytkownika (administratora) jako „zaksięgowany”. Status taki dokumentom **ustawiają „ręcznie” uprawnieni do tego użytkownicy** (administratorzy) poprzez wywołanie z menu „Dokumenty -> Zmień status -> Zmień status księgowania”. Może to mieć zastosowanie np. w przypadku dokumentów, które zostały zaksięgowane do FK ręcznie i nie powinny już być księgowane. „Ręczna” zmiana statusu wymaga od użytkownika dodatkowego potwierdzenia. Stosowny komunikat informuje przy okazji, w jaki sposób statusy będą zmieniane.



Pozostałe statusy pozostają bez zmian

- **Pusty wpis** – status „Niezaksięgowany” – oznacza dokument, który nie był jeszcze księgowany do FK.
- **„Zaksięgowany”** – oznacza dokument, który został z powodzeniem zaksięgowany do FK.
- **„Do przeksięgowania”** – oznacza dokument, który był już wcześniej księgowany do FK, ale wymaga aktualizacji (przeksięgowania), np. z powodu modyfikacji.

UWAGI

1. Edycja dokumentów możliwa jest tylko, jeżeli nie były księgowane lub mają status „Do przeksięgowania” lub „Błąd”. Aby awaryjnie poprawić dokument, który został już zaksięgowany należy mu najpierw zmienić status na „Do przeksięgowania”.
2. Kasować można tylko dokumenty z „Niezaksięgowane” (pusto w kolumnie „Księgowanie”).
3. Dla poprawnej obsługi firm, które nie współpracują z KOLFK W KOLHurt dodano parametr konfiguracyjny **„Tryb współpracy z FK”** w grupie **„KSIĘGOWANIA”** - z możliwymi do wyboru opcjami: <brak>, <bezpośredni>, <kopia> - jego ustawienie określa sposób współpracy KOLHurt z KOLFK.
4. Zmiany statusów są możliwe tylko dla uprawnionych użytkowników (włączone uprawnienie „Zaawansowane zarządzanie dokumentami”) w otwartym miesiącu „w sensie FK”. Zmiany statusów są możliwe tylko dla „bezpośredniej” współpracy z FK.
5. W przypadku, gdy tryb współpracy z FK jest ustawiony na <bezpośredni>. KOLHurt blokuje operację „zamknięcie miesiąca w FK” jeżeli są dokumenty o statusie „Do przeksięgowania” lub „Błąd”.

Sprzedż detaliczna - moŹliwość ewidencji w wielu rejestrach paragonów.

Dotychczas paragony i zwroty były zapisywane w ramach jednego „systemowego” rejestru PAR.

Nowa wersja programu **umoŹliwia w razie potrzeby pracę z wykorzystaniem wielu rejestrów paragonów.**

Opcja ta moŹe być potrzebna w pracy firm wielo-oddziałowych pracujących na wspólnej bazie (praca terminalowa).

Aby skorzystać z tej moŹliwości naleŹy w słowniku rejestrów sprzedaŹy stworzyć dodatkowe rejestry paragonów (przykład na rysunku).

W związku z tym, w przeglądzie paragonów i zwrotów dodano moŹliwość filtrowania wg. rejestru paragonów oraz kolumnę „Rejestr” (jak kaŹda nowa kolumna wstępnie jest ona jako ostatnia z prawej).

Rejestr paragonów przypisywany **wiązany jest ściśle ze stanowiskiem fiskalnym**, czyli dane stanowisko fiskalne moŹe prowadzi sprzedaŹ tylko w jednym rejestrze paragonów. Powiązanie to odbywa się poprzez odpowiednie ustawienie w słowniku stanowisk fiskalnych (z menu głównego Słowniki -> Stanowiska fiskalne).

W związku z tym pracując **na stanowisku fiskalnym uŹytkownik nie ma moŹliwości wyboru/zmiany rejestru paragonów**, w jakim będzie odbywała się sprzedaŹ.

Paragony wystawiane są w rejestrze przypisanym do stanowiska fiskalnego.

Pracując na stanowisku **niefiskalnym uŹytkownik ma moŹliwość wyboru**, w jakim rejestrze będzie wystawiony. Jest to jednakże zapis wstępny, gdyż ostatecznie paragon rejestrowany jest w rejestrze powiązanym ze stanowiskiem, na jakim paragon jest fiskalizowany.

Rejestr sprzedaży

Nazwa: Rejestr paragonów oddziału 02

Kod rejestru: MPK: PAR2

Konto księgowo brutto:

Symbol dokumentu księgowego: PAR2

Nie wystawiaj WZ Faktoring

Ręczne numerowanie faktur Dopuszczaj faktury

Księgować do syst. księgowego Dopuszczaj korekty

Aktywne Faktury zalozkowe

Faktury z poprzedniego systemu Wystawiać ręcznie

Faktury proforma Paragony

Rodzaj rejestru: Sprzedaż krajowa

Konto księgowo VAT koszty - faktury wewnętrzne:

Pomoc Anuluj OK

Sprzedż detaliczna

Utwórz Edytuj Dodaj Wiersz okno towarów Upisz do paragonu Opełowanie Zamknij

Nazwa towaru	Ilość dysp.	Ilość	Cena	Rabat [%]	Cena z up.	Kwota brutto	Marta [%]
Gwoździe budowlane 3x55	1	1	6,95	0,00	6,95	6,95	20,00
Płytki podłogowe "LAGUNA" 30x30-beżowe	2	2	27,45	0,00	27,45	54,90	30,00
Ościeżnica drzwiowa 80 metalowa	2	2	145,00	0,00	145,00	290,00	24,69

OTWARTY PARAGON Marta ważona kwotowo: 73,34 procentowo: 25,43 %

Kwota do zapłaty: 351,85

Kość: 1

Kod księgowy: Seria:

Wpłata: 351,85 Reszta: 0,00 Rejestr: PAR2 Magazyn: MG

Podp. rezerw: Środek transportu: Forma płatności: gotówka Grupa cen: Detaliczna brutto

Typ	Obowi.	Nazwa	Wygeneruj/Utwórz
Przedstawiciel handlowy	✓	Iksiński - TYUKO PH Albet	
Dostawca			Dodaj

Kontrahent:

Nowy paragon Anuluj Drukuj Zatwierdź

Sprzedaż detaliczna - możliwość odkładania paragonów na stanowisku fiskalnym

Dotychczas pracując na stanowisku fiskalnym można było jedynie zatwierdzić paragon albo z niego zrezygnować.

W wersji 4.04. dołożono możliwość odkładania paragonów na stanowisku fiskalnym. Pozwala to zarezerwować towar i zapisać paragon z możliwością ew. późniejszej jego modyfikacji, fiskalizacji.

UWAGA

Odłożone paragony należy **zafiskalizować w dniu wystawienia** lub skasować.

Wydruk naklejek na „Zebrze” - możliwość drukowania naklejki z ceną.

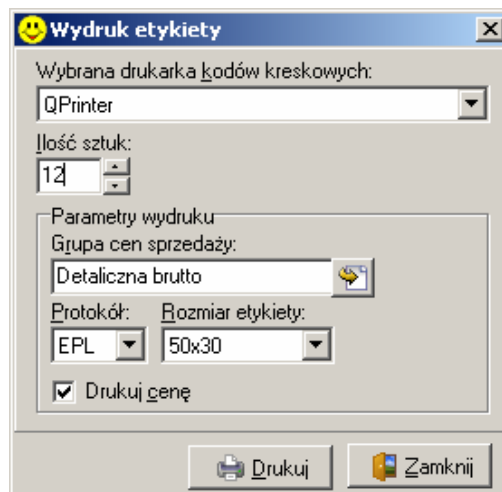
Rozszerzono funkcjonalność KOLHurt związaną z drukowaniem naklejek na drukarkach „Zebra”.

Użytkownik ma w tej chwili możliwość

- **wydruku naklejki z ceną** sprzedaży – poprzez zaznaczenie opcji „Drukuj cenę” oraz ew. wybranie „Grupa cen sprzedaży”
- wyboru rozmiaru naklejek (zależnego od załadowanego papieru) - obsługiwane formaty to **50x30 oraz 50x25**
- wyboru protokołu komunikacji z drukarką (zależnego od typu drukarki Zebra)

Uwagi

1. Ustawienia parametrów (protokół, rozmiar, drukuj cenę) są zapamiętywane i nie trzeba ich za każdym razem ustawiać.
2. Należy pamiętać, że drukując naklejki z ceną będziemy musieli je zmieniać po zmianie cen. Dysponując np. pricechecker'ami należy zastanowić się czy nie lepiej będzie drukować naklejki bez ceny.



Zmiany w mechanizmie „Nabywca / Płatnik”.

Dotychczas funkcjonujący mechanizm "Płatnik/Nabywca -> Odbiorca" (tylko płatnik ma drukowany NIP, sprzedaż i rozrachunek księgują się na płatnika) został rozbudowany o możliwość prowadzenia sprzedaży w układzie „Płatnik -> Nabywca”, gdzie Nabywca ma na wydruku NIP, sprzedaż księgowana jest na nabywcę, na Płatnika księgowany jest tylko rozrachunek.

Aby przypisanego kontrahentowi płatnika oznaczyć, że jest on tylko do rozrachunków (nabywcą jest kontrahent a nie płatnik) należy w bazie kontrahentów wstawić odpowiednią fajkę na pierwszej zakładce danych kontrahenta.

Kontrahent Odbiorca testowy - Oddział 02

1. Dane podstawowe | 2. Dane handlowe | 3. Klasyfikacje, rabaty i limity faktoringowe | 4. Kontakty i telefony | 5. Parametry dostawy

Nazwa: Odbiorca testowy - Oddział 02
Nazwa cd na wydrukach:
Skrót: odbtest02 Symbol: 000002
NIP: 333-33-33-333 EURNIP: REGON: Indeks producenta:
 Dostawca Odbiorca Oświadczenie Tylko sprzedaż detaliczna Wymuszaj przypisywanie rodzaju do faktur
Grupa cen sprzedaży: Hurtowa netto Typ: Firma krajowa Ilość dni na zapłatę: 21
Płatnik: Płatnik odbiorców testowych - centrala Płatnik tylko do celów rozrachunkowych
 Kontrola terminu płatności faktury

Na wydruku faktur

Jeżeli kontrahent ma przypisanego płatnika to:

- w sytuacji **wstawionej fajki "płatnik tylko dla celów rozrachunkowych"** faktura drukuje się w układzie:
Płatnik: Nazwa, adres - z danych płatnika
Nabywca: Nazwa, adres, NIP - z danych kontrahenta
- w sytuacji **nie włączonej fajki "płatnik tylko dla celów rozrachunkowych"** faktura drukuje się w układzie
Płatnik/Nabywca: Nazwa, adres, NIP - z danych płatnika
Odbiorca: Nazwa, adres - z danych kontrahenta

Jeżeli kontrahent **nie ma przypisanego płatnika**, faktura drukuje się w układzie

Nabywca: Nazwa, adres, NIP - z danych kontrahenta

Uwaga

Przy okazji tej zmiany w mechanizmie Płatnik->Nabywca->Odbiorca wprowadzono **zapisywanie historii płatników w fakturach**. Oznacza to, że jeżeli w momencie wystawiania faktury kontrahent miał przypisanego płatnika, to pomimo, że w tej chwili już nie ma, faktura „będzie pamiętała” płatnika i drukowała się/księgowała tak jak w momencie wystawiania.

Sprzedaż bezpośrednia – możliwość ustalania ceny sprzedaży na bazie narzutu/marży.

W sprzedaży bezpośredniej dołożono możliwość automatycznego obliczania ceny sprzedaży na podstawie przypisanego towarowi procentowego narzutu/marży.

Aby skorzystać z takiego właśnie sposobu obliczania ceny należy zaznaczyć fajkę „**Ustal cenę sprzedaży na podst. marży**”. Spowoduje to, że cena sprzedaży („Cena sprzedaży na dokumencie wydania”) zostanie zaproponowana z uwzględnieniem ceny zakupu („Cena jednostkowa”) oraz przypisanego towarowi procentowego narzutu/marży (w zależności od tego jak jest zdefiniowana dana grupa cen). W przykładzie na rysunku towar miał przypisany w słowniku 25% narzut.

Uwagi

1. Ustawienie parametru jest zapamiętywane,
2. Jeżeli fajka jest włączona, to dla danego towaru, **po otwarciu okienka** jako cena sprzedaży **podpowiadana jest cena obliczona** na bazie ceny zakupu i marży **a nie cena sprzedaży zapisana w słowniku** towarów.

3. **Rozpoczęcie wpisywania** w okienku „Cena jednostkowa” powoduje jego przejście w specjalny **tryb edycyjny** (okienko dostaje dodatkowy cień).

Wpisywanie **kończymy klawiszem <Enter>** - powoduje to zatwierdzenie wpisu i wykonanie odpowiednich przeliczeń.

Dopiero po <Enterze> możemy wykonywać inne operacje – przejść innego następnego okienka (TAB-em lub klikając myszką), czy też używać przycisków.

Dodaj: Płytki podłogowe "LAGUNA" 25x25 - ciemna zieleń

Symbol towaru: BPP002 Jedn. ewid: m2

Cena jednostkowa: 13,2800 Ilość jedn. ewidencyjnych: 10

Wyświetl okno aktualizacji cen
 nigdy zawsze
 po zmianie

Kod kreskowy: 59010001 Typ kodu: standardowy 1. Wylicz

Seria: Data ważn.:

Cena jedn. zakupu: 15,5800 Jednostka zakupu: opak Ilość w jedn. zakupu: 1,25
Ilość jedn. zakupu: 0 2. Wylicz

Cena na fakturze: 0,00 Upust na fakturze[%]: 0,00 3. Wylicz

Przepisuj cenę do ceny sprzedaży Ustal cenę sprzedaży na podst. marży

Cena sprzedaży na dokumencie wydania: 16,60 Upust [%]: 2,00

Anuluj OK

13,2800

Nowe opcje i zmiany w analizach

1. Analiza przyjęć – wykorzystanie klasyfikacji kontrahentów, wyniki w formie tabeli.

„Analiza przyjęć wg klasyfikacji” została rozbudowana o:

– możliwość wykorzystania klasyfikacji kontrahentów do wyboru grupy dostawców, od jakich dostawy mają być analizowane,

– możliwość prezentacji wyników analizy w formie tabeli, co oznacza także możliwość eksportu do Excel'a (klawisz Ctrl+g).

Analiza przyjęć wg klasyfikacji. Grupa cen: Hurtowa netto (netto)

Klasyfikacja	Nazwa towaru	Symbol towaru	Kod kreskowy	Jedn. miary	Ilość	Wartość	Średnia cena	Procentowy udział klasy
-Asortyment-Art. spożywcze-Napoje	Napój owoc."Rajski" 0,2l-cz.porz	SNK003	41020003	szt	48,000	43,20	0,90	1,09
-Asortyment-Art. spożywcze-Napoje	Napój owoc."Rajski" 0,2l-jabłko	SNK002	41020002	szt	72,000	64,80	0,90	1,09
-Asortyment-Art. spożywcze-Napoje	Napój owoc."Rajski" 0,2l-pomarań	SNK001	41020001	szt	72,000	64,80	0,90	1,09
-Asortyment-Art. spożywcze-Napoje	Napój owoc."Rajski" 1l - jabłko	SNK008	41020008	szt	138,000	248,40	1,80	1,09
-Asortyment-Art. spożywcze-Napoje	Napój owoc."Rajski" 1l - pomarań	SNK005	41020005	szt	182,000	327,60	1,80	1,09
-Asortyment-Art. spożywcze-Napoje	Napój owoc."Rajski" 1l -cz.porze	SNK007	41020007	szt	138,000	248,40	1,80	1,09
-Asortyment-Art. spożywcze-Napoje	Napój owoc."Rajski" 1l-multivit	SNK006	41020006	szt	110,000	198,00	1,80	1,09
-Asortyment-Art. spożywcze-Napoje	Napój owoc."Rajski" 0,2l-multivit	SNK004	41020004	szt	48,000	43,20	0,90	1,09
-Asortyment-Art. spożywcze-Słodycze	Baton "Grubasek" kokosowy	SSB001	41010001	szt	401,000	421,05	1,05	0,78
-Asortyment-Art. spożywcze-Słodycze	Baton "Grubasek" orzechowy	SSB002	41010002	szt	144,000	151,20	1,05	0,78

2. Stany i obroty magazynowe – informacja o ilości dni od ostatniego wydania.

Analizując stan magazynowy towarów na zadany dzień można skorzystać z opcji „Wykazujące ruch ...”, która pozwala np. wyłapać towary nie wykazujące ruchu magazynowego co najmniej przez 45 dni (ustawienie jak na rysunku).

Dotychczas nie wiadomo było, czy wyłapane w ten sposób towary nie wykazywały ruchu przez 46 dni czy przez 246 dni. W wersji 4.04 dodana została opcja pozwalająca na ukazanie tej informacji. **Po zaznaczeniu nowej opcji „Informacja o ostatnim wydaniu” na wydruku pojawia się kolumna „Dni od ost. wydania”.**

Kolumna ta pojawia się zamiast kolumny „Ilość zarezerwowana”

Analizy magazynowe towarów

Towar(y): <wszystkie>
 Zakres towarów: wszystkie towary wykazujące ruch <= 0,00 % aktualnego stanu w okresie 45 dni
 Wybrana cena sprzedaży: Hurtowa netto

Symbol towaru	Nazwa towaru	Jedn. miary	PKWIU	Ilość towaru	Dni od ost. wydania
BAM001	Gwoździe budowlane 3x55	kg		80,000	
BCB001	Pianka montażowa "Szybki murarz" 250ml	szt		23,000	50
BCB002	Pianka montażowa "Szybki murarz" 500ml	szt		56,000	132
BPP003	Płytki podłogowe "LAGUNA" 25x25 -niebieska fantazja	m2		24,000	146
BPP005	Płytki podłogowe "LAGUNA" 30x30	m2		25,000	119

1 z 1

3. Analiza „Premie PH” – możliwość eksportu danych do Excel’a.

Analiza „Premie przedstawicieli handlowych” została rozbudowana o:

- a. Możliwość prezentacji wyników analizy w formie tabeli, co oznacza także możliwość eksportu do Excel’a (klawisz Ctrl+g).
W tabeli prezentowane są szczegóły analizy, czyli dane o zapłatach, fakturach, które biorą udział w naliczaniu premii (wartość, zapłata, marża, itd.)
- b. Dane dotyczące faktur zostały uzupełnione o dane kontrahentów, których dotyczyły.

Możliwość eksportu wyników analizy do Excel’a pozwala na wykorzystanie zestawienia premie PH jako podstawy do naliczania premii nawet, jeżeli system premiowania nie jest zgodny z tym, co oferuje KOLHurt, np. premie uznaniowe, różne premie od sprzedaży dla różnych kontrahentów itd.

4. Analiza operacji kasowych – wyszukiwanie i przegląd operacji we wszystkich RK.

Jest to narzędzie pozwalające na wyszukiwanie i przeglądanie operacji kasowych w ramach wielu kas, raportów kasowych. Opcje filtrowania

- a. „Kasa” – wybrana kasa lub opcja <wszystkie>
- b. „Użytkownik” – tworzący operację kasową – wybrany lub <wszyscy>
- c. „Zakres dat” – w jakich ma być poszukiwana operacja kasowa
- d. „Operacja kasowa” – jaka operacja kasowa ma być poszukiwana, wybieramy z listy konkretną operację z listy. Domyślnie okienko jest puste, co odpowiada opcji „wszystkie operacje”. W razie potrzeby „wyczyszczenia” okienka, podczas wyboru klikamy „Anuluj” lub wciskamy Esc.
- e. „Nazwa kontrahenta (fragment)” – fragment nazwy kontrahenta związanego z operacją kasową. Domyślnie okienko jest puste, co odpowiada opcji „wszyscy” (również operacje nie powiązane z kontrahentami). W razie potrzeby „wyczyszczenia” okienka, kasujemy w nim wpis lub podczas wyboru klikamy „Anuluj” lub wciskamy Esc.

Data zapłaty	Dokument	Nr RP	Nr KW	Powiązanie zapłaty	Nazwa operacji	Kontrahent	Tytuł	Przychód	Rozchód	Użytkownik
2005.04.22	RR. 1/K1/2005	1		Faktura sprzedaży	Automat. zapłata ...	0 dbiwoła sanodzielny testowy S...	2/2005/RPS	1 188,65	0,00	Admin
2005.05.05	RR. 2/K1/2005	2		Kontrahent	Wpłata (RP) do za...	0 dbiwoła sanodzielny testowy S...	1/2005	282,31	0,00	Admin

Po ustaleniu parametrów klikamy „Wyświetl”. Na liście pojawią się operacje zgodne z ustawionymi parametrami wyszukiwania.

Pamiętamy, że w razie potrzeby listę taką (jak każdą inną listę w KOLHurt) możemy wyeksportować do Excel’a lub wydrukować poprzez naciśnięcie Ctrl+g.

Pamiętamy także, że na liście tej możemy ustalać kolejność kolumn jak i wyłączać widoczność kolumn, które uważamy za mniej istotne. Układ i widoczność kolumn zapisywane są indywidualnie dla danego komputera.

Inne nowe opcje i zmiany w KOLHurt

1. Nowy filtr w przeglądzie zamówień od odbiorców

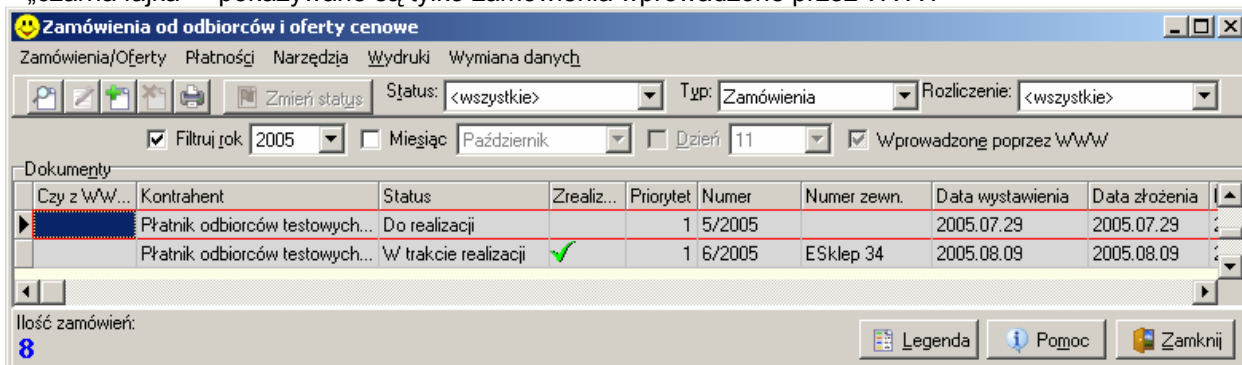
W przeglądzie zamówień od odbiorców wprowadzono dodatkowy filtr „Wprowadzone przez WWW”. Filtr ten ma trzy ustawienia zmieniane poprzez klikanie myszką lub z pomocą skrótu klawiaturowego

– „szara fajka” – pokazywane są wszystkie zamówienia i te wprowadzone w KOLHurt i te wprowadzone przez WWW

– brak fajki – pokazywane są tylko zamówienia wprowadzone przez KOLHurt

wszystkie zamówienia i te wprowadzone ręcznie i te wprowadzone przez WWW

– „czarna fajka” – pokazywane są tylko zamówienia wprowadzone przez WWW



UWAGA – ustawienie filtra **jest zapamiętywane** na danym stanowisku.

2. Faktury zakupu – odświeżanie danych

Dodano opcję pozwalającą na odświeżenie danych towarów (nazwa, PKWiU) w fakturach zakupu – z menu okienka „Dokumenty -> Odśwież dane towarów”.

UWAGA:

W fakturach zakupu dane kontrahenta nie są zapisywane „historycznie”, są zawsze pobierane dane aktualne ze słownika kontrahentów – nie ma więc potrzeby odświeżania danych kontrahenta, tak jak to się dzieje w fakturach sprzedaży.

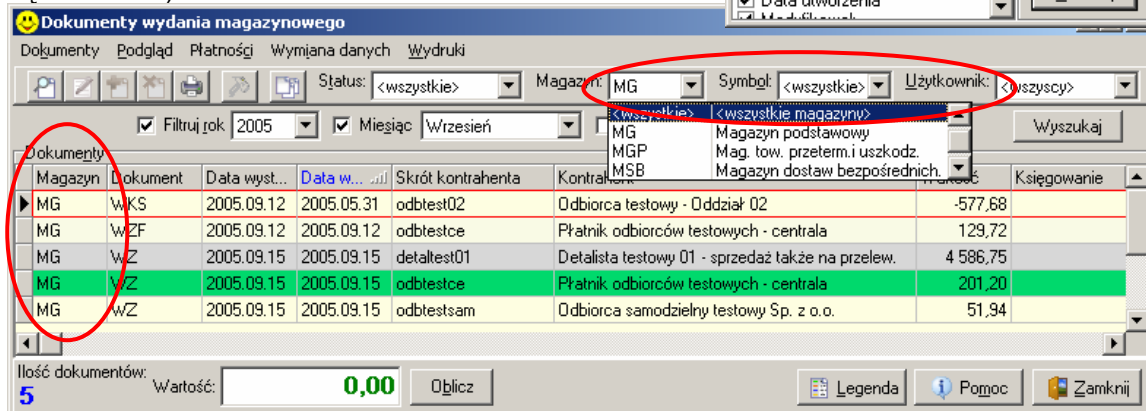
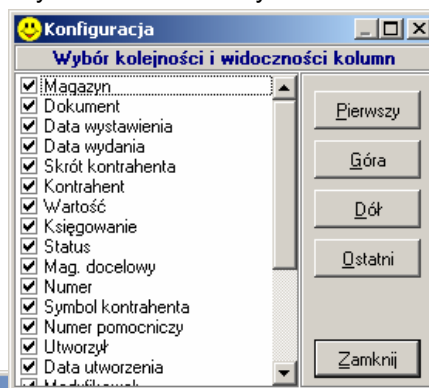
3. Przegląd dokumentów magazynowych – opcja

<wszystkie magazyny>

W przeglądzie dokumentów magazynowych przyjęć, wydań dodano możliwość przeglądania dokumentów we wszystkich magazynach jednocześnie.

W filtrze magazyn dołożona została opcja <wszystkie>. Po jej wybraniu na liście pokazują się dokumenty ze wszystkich magazynów.

W związku z tym do listy dodano kolumnę „Magazyn” (oprócz kolumny „Mag. docelowy/źródłowy” – odnoszącej się do MM-ek).



Uwagi

1. Przy wybranej opcji <wszystkie magazyny> - nie można tworzyć (dodawać) nowych dokumentów – nie wiadomo bowiem w jakim magazynie miałyby one zostać utworzone. Chcąc dodać nowy dokument musimy ustawić w filtrze jakiś konkretny magazyn.

2. Kolumna „Magazyn” (jak każda nowo dodawana) wstępnie **jest na końcu** – pamiętamy, że **kolejność kolumn możemy zmieniać** poprzez przeciąganie ich myszką „trzymając za nagłówki” lub korzystając z narzędzia zarządzania kolumnami, które pojawia się po kliknięciu w lewy, górny

narożnik tabeli.

Przypominamy, iż z pomocą tego narzędzia użytkownicy mogą także ukrywać kolumny, które ich nie interesują.

4. **Przegląd towarów w magazynie – możliwość wyszukiwania za pomocą czytnika.**

W okienku przeglądu towarów w magazynie „Magazyn -> Towary” – dodano możliwość wyszukiwania za pomocą czytnika kodów kreskowych.

Zeskanowanie kodu kreskowego działa tak, jakbyśmy ustawili się w kolumnie „Kod kreskowy” i wpisali kod na klawiaturze.

Należy więc pamiętać, że jeżeli **towaru o zeskanowanym kodzie nie ma** na liście, to **KOLHurt ustawi się na liście na towarze o „najbardziej podobnym”** kodzie kreskowym.

5. **Przegląd towarów w magazynie – kolumny „Upust” oraz „Cena po upuście”**

Dla firm wykorzystujących upust towarowy (upust przypisany do towaru) dodano możliwość wyświetlania na liście „Towary w magazynie” kolumn „Upust”, „C. netto po upuście” „C. brutto po upuście”.

Kolumny te można oglądać, jeżeli w konfiguracji w grupie „MAGZYN” włączymy parametr: *„Towary w magazynie – wyświetlaj upusty”*.

Parametr domyślnie jest wyłączony i jeżeli firma nie wykorzystuje upustu towarowego nie powinna go włączać – chodzi o szybkość odświeżania danych oraz minimalizację „ruchu w sieci”.

6. **Baza kontrahentów – dodatkowe „dodał”, „modyfikował”**

W wersji 4.04 KOLHurt zostało dodane zapisywanie i pokazywanie informacji o tym, **kto i kiedy dodał i modyfikował dane kontrahenta.**

Informacje te pokazywane są jako dodatkowe kolumny w przeglądzie listy kontrahentów. Po aktualizacji kolumny te są na liście jako ostatnie z prawej, ale oczywiście kolejność kolumn można w KOLHurt ustalać.

7. **Uprawnienia użytkowników – maksymalny upust**

W wersji 4.04. dodano możliwość przypisywania poszczególnym **użytkownikom maksymalnych upustów procentowych** jakich dany użytkownik może udzielać.

Przypisanie wartości -1 równoznaczne jest w wyłączeniu kontroli. Jest to wartość domyślna przypisywana wszystkim podczas podnoszenia wersji.

W przypadku przypisania użytkownikowi ograniczenia (np. 5%) podczas **zatwierdzania każdej pozycji WZ-ty, faktury** program sprawdza, czy wpisany upust nie przekracza dopuszczalnego maksimum. W przypadku przekroczenia pojawia się komunikat jak na rysunku obok.

Dodatkowo upusty sprawdzane są **podczas zatwierdzania dokumentu.**

Pojawia się wtedy komunikat jak na rysunku obok i zatwierdzanie dokumentu jest blokowane.

Jest to konieczne z dwu powodów:

- ograniczenia zostały zapisane użytkownikowi już po dodaniu pozycji do dokumentu (np. w dokumencie odłożonym)

- upusty zostały przekroczone za pomocą narzędzia „Upust” (ustawianie, zwiększanie, zmniejszanie upustów) narzędzie to nie kontroluje upustów maksymalnych.

8. **Faktury zakupu do PZ – przepisywanie numeru dok. źródłowego**

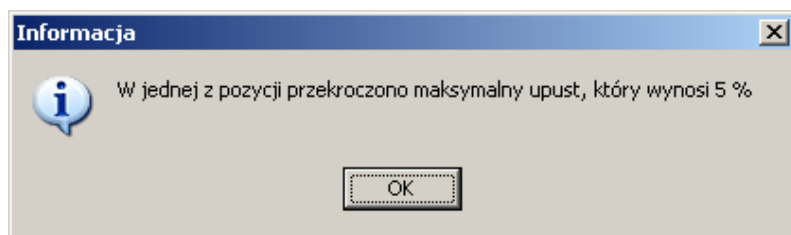
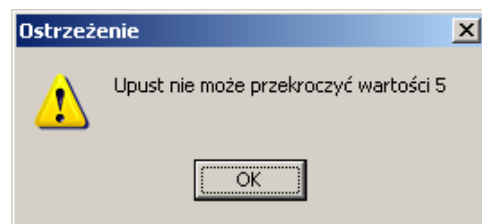
W przypadku tworzenia faktury zakupu do PZ wpisany „Numer faktury” przepisywany jest do dokumentów PZ jako „Dokument źródłowy” (nawet jeżeli było tam już wpisane, to zostanie podmienione).

Dodatkowo PZ-ty ustawiane są jako „Do przeksięgowanie”, aby odpowiednie informacje w KOLFK też zostały zmienione – pozwoli to na automatyczne rozliczenie dokumentów w FK nawet jeżeli ktoś w ogóle lub błędnie wypełnił w PZ „numer dokumentu źródłowego”.

9. **MPK w słowniku rejestrów sprzedaży i zakupu oraz w słowniku magazynów**

W słowniku rejestrów sprzedaży oraz słowniku rejestrów zakupu dodano możliwość zapisania kodu MPK. Pozwala to ew. na księgowanie sprzedaży z różnych rejestrów na różne kody MPK w KOLFK.

W słowniku magazynów było dotychczas MPK ale miało ono tylko znaczenie w przypadku magazynów zewnętrznych. Od wersji 4.04 MPK ma znaczenie także w przypadku magazynów



wewnętrznych – pozwala na ew. księgowanie do KOLFK różnych magazynów na różne MPK. Zmiany te mogą mieć zastosowanie dla firm wielooddziałowych pracujących na wspólnym serwerze. Dzięki nim można będzie za pomocą MPK rozdzielać księgowania na oddziały.

10. Faktura korekta – pokazywanie okienka daty potwierdzenia zależne od konfiguracji

Dotychczas dla wszystkich korekt, gdzie wartość VAT < 0 podczas zatwierdzania pokazywało się okienko umożliwiające wpisanie daty potwierdzenia odbioru faktury przez kontrahenta (podstawa do określania daty obowiązku podatku VAT).

O wersji 4.04, o tym, czy okienko pokazuje się, czy też nie decyduje parametr w konfiguracji w grupie „SPRZEDAŻ” „**Pytaj o datę potwierdzenia odbioru korekty**”.

Jeżeli jest on wyłączony, to okienko nie będzie pokazywało się podczas zatwierdzania korekt.

11. Wydruk dokumentów magazynowych – możliwość drukowania nazwy dokumentu

W konfiguracji KOLHurt w grupie „WYDRUKI” dodano parametr „Drukuj na dokumentach opis dokumentu magazynowego”. Jego włączenie powoduje, że w nagłówku dokumentów magazynowych drukowany będzie opis dokumentu magazynowego zapisany w słowniku dokumentów – np.

„**Storno wydania na zewnątrz. - WKS 1/MG/2005**”

12. Narzędzie wyszukiwania faktur – rozbudowa

Narzędzie zostało rozbudowane o filtry

- „Rok” – pozwalające przeszukiwać tylko faktury z danego roku (przyspiesza to wyszukiwanie)

- „Numer faktury” – właściwie początek numeru, pozwala na wyszukiwanie faktur wg numeru – przydatne szczególnie w sytuacji numeracji rocznej,

- „Magazyn powiązany” – pozwala na branie pod uwagę tylko faktur powiązanych z WZF-kami z danego magazynu – domyślną opcją jest <wszystkie magazyny>

Uwaga: Dla przypomnienia – jeżeli chcemy wyszukiwać po fragmencie numeru faktury (a nie po początku) wystarczy wpisać w okienko % na początku i dalej poszukiwany fragment (jak na początku). % oznacza bowiem dowolny ciąg znaków w terminologii SQL.

13. Zamówienia od odbiorców – podpowiedź skąd brać ceny podczas realizacji zamówienia.

W konfiguracji w grupie zamówienia dodano parametr: „Autom. realizacja zamówień od odbiorców: ceny z zamówienia” (domyślnie nie włączony).

Jeżeli parametr zostanie włączony, to podczas „normalnej” realizacji zamówień KOLHurt będzie proponował, aby do WZ brać „ceny z zamówienia” a nie aktualne, czyli „z partii towaru”.

Jeżeli parametr jest wyłączony program będzie proponował, aby podczas realizacji brać aktualne ceny sprzedaży towarów. Oczywiście użytkownik podpowiedź programu może zmienić.

14. Zamówienia do dostawców – dodatkowe informacje w przeglądzie

W przeglądzie pozycji zamówień do dostawców

- Dołożone zostały kolumny „Ilość w jednostce zakupu” oraz „Ilość w jednostce transportowej”.
- W okienku edycji pozycji dołożono informację o ilości jednostek ewidencyjnych w jednostce transportowej
- Okienko przeglądu pozycji zamówienia – zapamiętuje układ rozmiar i układ kolumn. Można więc korzystać z narzędzi zarządzania kolumnami i np. ukryć kolumny, które danego użytkownika nie interesują.

Dodaj zamówienie do dostawcy

Kopiuwanie pozycji Wartość zamówienia Narzędzia

1. Dokument 2. Pozycje

 Analiza stanów i sprzedaży
 Od: 2005.09.20 Do: 2005.10.20

Pozycje

Blok...	Now...	Symbol	Nazwa towaru	J. ewi...	J. zak...	Ilość w j. z...	Ilość w j. tr...	Ilość ew. au...	Ilość zak. aut...	Ilość j. ewid.	Ilość j. zakupu
		SSB001	Baton "Grubasek" kokosowy	szt	opk	24	24	0	0	0	0
		BCB005	Cement portlandzki z dod. 50 kg	szt	tona	20	8	10	0,5	10	0,5
		SNK004	Napój owoc."Rajski"0,2l-multivit	szt	opk	24	24	0	0	24	1
		BPP005	Płytki podłogowe "LAGUNA" 30x30 ...	m2	opk	1,8	18	0	0	5,4	3
		BSD003	Skrzydło drzwiowe "CLASSIC" 80 orz...	szt	szt	1	1	0	0	0	0

Nazwa towaru: **Cement portlandzki z dod. 50 kg**

Parametry towaru

Czas dostawy:	14	Norma magazynowa:	20
Czas buforowy:	2	Min. stan:	20
Czas realizacji:	0		

Wyniki analizy

Ilość w magazynie:	10	Ilość zam. przed odb.:	0	Średnia dzienna:	0,5
w tym zarezerw.:	0	Ilość wydana:	1	Zapasy w dniach:	40,0
Ilość zam. do dostawców:	20	Ilość przesunięta:	0	<input type="checkbox"/> Nowość	

Uwagi o kontrahencie

Dodatkowy opis dotyczący kontrahenta (np. jakaś informacja istotna podczas wystawiania dokumentów dla

Uwaga: Ilość jednostek ewidencyjnych w jednostce zakupu jest podczas sporządzania zamówienia pobierana ze słownika towarów i zapisywana w zamówieniu. Tak więc jeżeli po sporządzeniu zamówienia zmienimy tę wartość w słowniku, to w zamówieniu będzie nadal „stara” wartość, bo jest tu zapisana „historycznie”.